

ÉVALUATION DES BESOINS DES AUTOCHTONES DE LA VILLE DE GATINEAU



REGROUPEMENT
DES CENTRES D'AMITIÉ
AUTOCHTONES DU QUÉBEC

Mars 2017



Affaires autochtones
et du Nord Canada

Indigenous and
Northern Affairs Canada



Note au lecteur

Nous désirons informer le lecteur que le masculin sera employé sans discrimination afin d'alléger le texte.

Ce document est disponible en version anglaise sous le titre « Needs Assessment of Indigenous People in Gatineau ».

Réalisation : Regroupement des centres d'amitié autochtones du Québec

Graphisme : Suzanne Lafontaine

Cette évaluation des besoins a été réalisée avec l'appui financier d'Affaires autochtones et du Nord Canada.



Affaires autochtones
et du Nord Canada

Indigenous and
Northern Affairs Canada



REGROUPEMENT
DES CENTRES D'AMITIÉ
AUTOCHTONES DU QUÉBEC

Regroupement des centres d'amitié autochtones du Québec
85 Boulevard Bastien, suite 100, Wendake (Qc) G0A 4V0
1-877-842-6354
infos@rcaaq.info
www.rcaaq.info

ISBN : 978-2-923951-42-3
Dépôt légal 1^{er} trimestre 2017
Bibliothèque et Archives nationales du Québec

TABLE DES MATIÈRES

REMERCIEMENTS	4
SOMMAIRE	5
MANDAT	6
Rôle et responsabilités du groupe de travail consultatif	6
MÉTHODOLOGIE	7
PHASE 1 - Phase préparatoire	7
PHASE 2 - Travail sur le terrain et collecte de données	7
PHASE 3 - Analyse des données	8
PHASE 4 - Production du rapport et recommandations	8
Limites méthodologiques.....	8
PORTRAIT DU MILIEU	9
PRÉSENTATION DES RÉSULTATS	11
Principaux constats issus de l'analyse des résultats des répondants autochtones.....	12
Analyse des besoins	14
Enjeux et préoccupations des organismes de services communautaire et publics.....	18
RECOMMANDATIONS	19
CONCLUSION	21
ANNEXES	
Annexe 1 : Questionnaires	22
Annexe 2 : Formulaires de consentement	29
Annexe 3 : Plan stratégique communautaire de la ville de Gatineau.....	31
BIBLIOGRAPHIE	34





REMERCIEMENTS

Ce travail de consultation n'aurait pu avoir lieu sans la participation du Comité de mobilisation de Gatineau, les différentes personnes qui ont participé aux consultations ainsi que celles qui ont mobilisé leur réseau respectif afin d'être en mesure de réaliser cette étude des besoins. Kitci Mik8etc au Centre d'innovation des Premiers Peuples (CIPP) qui a appuyé ce travail de concertation en nous partageant les ressources nécessaires afin de faciliter le travail de recherche. Une sincère marque d'appréciation aux organismes et services de la Ville de Gatineau, ainsi qu'aux représentants des diverses Tables de concertation qui ont contribué à mieux documenter la réalité urbaine des Autochtones dans la ville de Gatineau. Nous tenons aussi à remercier Affaires autochtones et du Nord Canada pour la contribution financière qui a permis de réaliser cette évaluation.



SOMMAIRE

En 2015, un groupe de citoyens autochtones de la ville de Gatineau s'est mobilisé afin de créer le Comité de mobilisation en vue de développer des actions pouvant répondre adéquatement à la réalité et aux besoins de la population autochtone de la région. Le Comité de mobilisation a également statué que la culture autochtone devait être au cœur de leurs réflexions. Par ailleurs, le Regroupement des centres d'amitié autochtones du Québec (RCAAQ) a eu l'opportunité de réaliser une évaluation des besoins des Autochtones de la ville de Gatineau afin de documenter les réalités et enjeux vécus par les Autochtones de Gatineau. C'est dans ce contexte que le RCAAQ et le Comité de mobilisation ont établi une collaboration permettant de répondre aux intentions des deux parties.

L'Évaluation des besoins des Autochtones de la ville de Gatineau avait comme objectifs spécifiques de consulter les Autochtones de la région afin de dresser un portrait général des Autochtones y vivant, en plus de faire ressortir les difficultés dans leurs interactions avec le milieu urbain. Le mandat devait aussi permettre de consulter les organismes qui desservent une clientèle autochtone afin d'avoir une meilleure compréhension de l'utilisation des services par les Autochtones à Gatineau. L'évaluation a ainsi permis d'en apprendre davantage sur les besoins des Autochtones, en plus de nous renseigner sur leur état d'appréciation générale quant aux services publics et communautaires offerts à Gatineau.

Les conclusions de l'évaluation des besoins révèlent que les Autochtones vivant ou transitant dans la ville ont besoin d'avoir des lieux dédiés spécifiquement à la population autochtone et offrant des services culturellement sécurisants. De plus, nos résultats sont cohérents avec ceux de l'Enquête nationale sur les ménages (ENM) qui démontrent qu'un grand nombre d'entre eux habitent la région depuis de nombreuses années (Statistique Canada, 2011). Quant aux préoccupations exprimées, la conservation de l'identité culturelle autochtone est un élément important nommé par plusieurs. De plus, une forte proportion des participants a affirmé utiliser les services culturellement adaptés offerts en Ontario en raison de la proximité géographique des deux villes et ce, malgré le fait que les services sont offerts majoritairement en anglais.



Voici une liste non exhaustive des besoins et des priorités d'action identifiés lors des consultations:

- ▶▶▶ promouvoir l'identité culturelle des Autochtones de Gatineau;
- ▶▶▶ favoriser le développement de saines habitudes de vie et de capacités d'adaptation personnelles des individus au milieu urbain;
- ▶▶▶ mettre en place des services de proximité en matière de santé et services sociaux;
- ▶▶▶ accompagner les individus lors de différents événements importants de la vie (deuil, séparation);
- ▶▶▶ combattre l'isolement;
- ▶▶▶ faire connaître les services existants à Gatineau à la clientèle autochtone;

- sensibiliser les acteurs clés et les citoyens allochtones de Gatineau aux réalités culturelles autochtones;
- lutter contre le racisme et la discrimination envers les Autochtones;
- développer des services culturellement pertinents et sécurisants tenant compte des impacts liés aux traumatismes intergénérationnels découlant du contexte historique des peuples autochtones, dont les pensionnats.

Ainsi, un lieu de rassemblement spécifiquement autochtone, tel qu'un centre d'amitié autochtone, favoriserait la promotion de la culture autochtone, de la participation citoyenne, de l'*empowerment*, du développement du leadership des Autochtones, de la réconciliation entre les peuples ainsi que du processus de guérison lié aux traumatismes historiques. Un tel lieu permettrait de renforcer l'identité culturelle des individus qui le fréquentent tout en créant un impact positif sur le tissu social au bénéfice de la communauté autochtone urbaine de Gatineau.

MANDAT



Le mandat visait à cibler, répertorier, analyser et évaluer les besoins des Autochtones résidant de façon permanente ou transitoire dans la région de Gatineau par la réalisation d'une évaluation des besoins. L'évaluation s'est déroulée de février à mars 2017. Les objectifs spécifiques de la démarche étaient de :



- consulter des citoyens autochtones de la région afin de dresser un profil (nation, genre, âge) incluant les besoins et les difficultés rencontrées dans les interactions avec le milieu urbain;
- consulter des organismes qui reçoivent et desservent une clientèle autochtone;
- travailler en collaboration avec les partenaires à la rédaction d'une évaluation des besoins des Autochtones résidant ou transitant à Gatineau.



Finalement, l'*Évaluation des besoins des Autochtones de la ville de Gatineau* doit permettre de formuler des recommandations à mettre en place pour améliorer la qualité de vie des Autochtones et l'accès aux services publics et communautaires à Gatineau.

Rôle et responsabilités du groupe de travail consultatif

Un groupe de travail a été mis en place afin de soutenir la réalisation de ce mandat et valider l'information. Celui-ci était composé des ressources du RCAAQ ainsi que du Comité de mobilisation. Les travaux ont été effectués de manière transparente et dans le respect des visions et des obligations respectives de chacun.

MÉTHODOLOGIE

La méthodologie utilisée pour réaliser l'Évaluation des besoins des Autochtones de la ville de Gatineau est basée sur trois (3) sources distinctes de cueillette de données :

1. Recension de la littérature
2. Questionnaires pour trois groupes distincts
3. Trois groupes de discussion distincts

Pour réaliser cette évaluation, le groupe de travail s'est inspiré de l'approche « recherche action participative »¹. Ce modèle de consultation permet d'avoir une vue d'ensemble des Autochtones habitant la ville de Gatineau, d'identifier leurs besoins et de saisir leurs réalités.

L'évaluation des besoins s'est déroulée en quatre phases :

1. Phase préparatoire
2. Collecte de données
3. Analyse des données
4. Production du rapport et recommandations

PHASE 1 - Phase préparatoire

La planification et l'élaboration du plan de travail ont été réalisées par le RCAAQ et proposées au Comité de mobilisation afin de pouvoir rencontrer les objectifs respectifs de chacune des parties. Par la suite, plusieurs discussions ont eu lieu avec les partenaires du projet à des fins d'orientation et de soutien. En complément, il était essentiel de recenser la littérature existante afin d'effectuer une analyse et une synthèse représentant la réalité urbaine. Pour valider les données recueillies par la recension de la littérature et l'administration du questionnaire, deux groupes de discussion composés d'Autochtones ainsi qu'un groupe composé d'organismes prestataires de services à Gatineau ont été mobilisés.

PHASE 2 - Travail sur le terrain et collecte de données

L'application de la stratégie de collecte de données s'est déroulée par le biais de contacts directs auprès d'un échantillonnage. Comme la région de Gatineau couvre une grande superficie, l'organisation et l'animation de groupes de discussion ont eu lieu dans un endroit central et le plus accessible possible. Les groupes de discussion se sont déroulés avec une approche culturelle, soit par une ouverture traditionnelle par une Aînée et accompagnés d'un repas.

¹ La recherche action participative « est une méthode qui permet à tout groupe, d'enfants ou d'adultes, de trouver des solutions à leurs problèmes à travers une action après une recherche et une analyse de l'environnement, le tout réalisé par ces groupes. » La définition est tirée de l'Association Soeur Emmanuelle. Voir généralement : www.asmae.org/docs/RAP.pdf





Outils utilisés pour la collecte de données :

- ▶▶▶ Questionnaire d'évaluation des besoins des Autochtones (adulte)
- ▶▶▶ Formulaire de consentement et serment de confidentialité pour adultes
- ▶▶▶ Questionnaire pour les jeunes de moins de 18 ans
- ▶▶▶ Formulaire de consentement pour les jeunes de moins de 18 ans
- ▶▶▶ Questionnaire pour les organismes de la ville de Gatineau
- ▶▶▶ Questionnaire en format électronique pour une diffusion plus large

PHASE 3 - Analyse des données

L'analyse des données a été réalisée par croisement des données issues de la revue de la littérature et des questionnaires complétés. Une équipe composée de trois membres du comité de mobilisation a procédé à une première analyse des données et le RCAAQ a contribué à la démarche lors d'une deuxième phase d'analyse. Dans le cas des groupes de discussion, l'animatrice était accompagnée d'une personne qui prenait les notes afin de compiler les propos des participants, de présenter les résultats des groupes de discussion et de faire une première comparaison avec les résultats des questionnaires.

Finalement, il est important de souligner que la collecte et l'analyse des données ont été réalisées parallèlement avec la consultation menée par le RCAAQ en lien avec le développement d'un plan stratégique communautaire² pour la région de Gatineau.

PHASE 4 - Production du rapport et recommandations

Le rapport a été rédigé à l'aide des résultats compilés des questionnaires répondus par les Autochtones et l'analyse des divers groupes de discussion. Une session de travail a été faite avec la personne-ressource qui a coordonné la compilation des résultats des questionnaires et réalisé les trois groupes de discussion. Quant aux recommandations, elles ont été formulées à l'aide des grands constats rapportés par les groupes de discussion.

Limites méthodologiques

Certaines limites méthodologiques peuvent affecter les résultats de cette évaluation. Le délai dans lequel a été prescrit le mandat n'a pas permis de rejoindre un nombre élevé de répondants. Toutefois, les résultats sont cohérents avec les données extraites de l'Enquête auprès des ménages de Statistique Canada réalisée en 2011. Il aurait été pertinent de comparer les résultats obtenus avec les nouvelles données du recensement qui a été effectué en 2016 mais qui sont toujours en cours d'analyse. Cette analyse comparative pourrait être produite ultérieurement.

² Le Plan stratégique communautaire est un processus de consultation qui a été confié au RCAAQ et mandaté par Affaires autochtones et du Nord Canada afin de consulter les partenaires locaux dans plus de treize villes au Québec. Ce processus visait à établir et à valider les priorités d'action identifiées par les partenaires afin que celles-ci puissent être mises en place pour réduire les obstacles à la participation des Autochtones à l'économie canadienne.

L'obtention de données statistiques provenant des organismes publics et communautaires est un autre obstacle constaté lors de la collecte de données. En effet, la majorité des organismes desservant les Autochtones à Gatineau ne collige pas d'informations spécifiques en lien avec la clientèle autochtone. Ainsi, pour la plupart, il n'existe aucun moyen pour permettre d'identifier les usagers autochtones. Cette préoccupation de mieux connaître les citoyens autochtones à Gatineau est revenue au cœur des discussions de certaines organisations lors du groupe de discussion composé d'organismes publics et communautaires. Finalement, il n'est pas exclu que certains témoignages d'acteurs clés peuvent représenter des cas isolés ou non récurrents.

PORTRAIT DU MILIEU

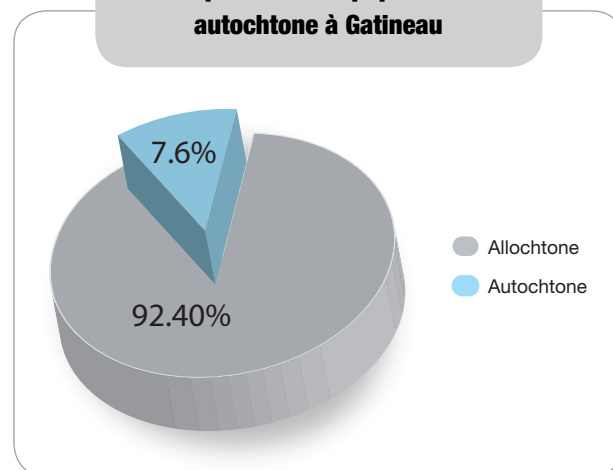
La ville de Gatineau couvre une superficie d'environ 342 km² (MAMOT, 2017). À l'intérieur de ce territoire, un grand nombre de personnes autochtones, avec ou sans statut, provenant de diverses nations, y habitent ou s'y installent de façon transitoire ou permanente pour des fins d'éducation, d'opportunité d'emploi, de soins médicaux ou encore, pour bénéficier de meilleures conditions de vie. En tant que région de la capitale du Canada, la situation géographique Ottawa-Gatineau est un lieu de convergence naturel pour les groupes autochtones. La communauté autochtone urbaine d'Ottawa est mieux structurée au niveau des services publics et communautaires adaptés culturellement et offerts aux Autochtones. Ainsi, plusieurs

**Augmentation de
16% de la population
autochtone
à Gatineau
entre 2006 et 2011**



La population autochtone de Gatineau est de 19 910 individus

**Figure 1 :
Proportion de la population
autochtone à Gatineau**





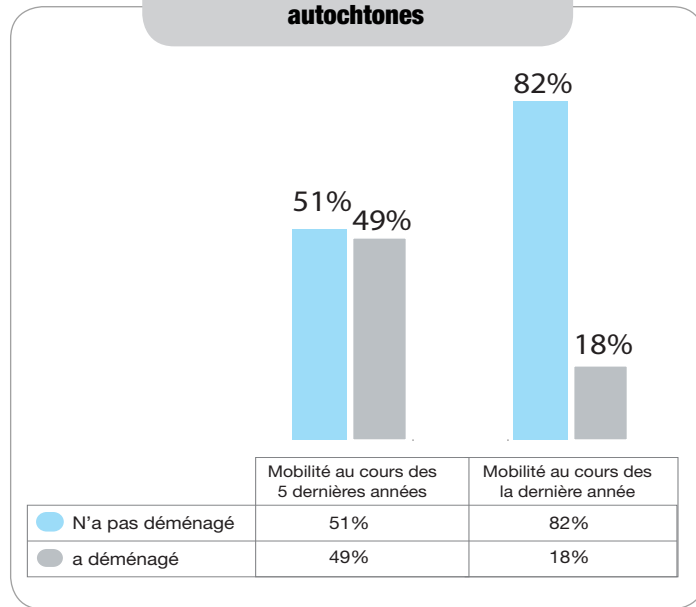
autochtones de Gatineau se déplacent vers Ottawa pour recevoir certains services. Il est important de mentionner que depuis plusieurs années, le Gouvernement de l'Ontario met en place des mesures de promotion de la culture autochtone en plus d'instaurer des politiques publiques ayant un impact global sur la vie des Autochtones. Ce changement politique semble influencer de façon positive le respect et l'intérêt grandissant pour la culture autochtone, en plus de contribuer à l'amélioration continue de la qualité de vie de la population autochtone.

L'accès à des logements abordables et sécuritaires est aussi un enjeu pour les Autochtones à Gatineau. De plus, puisque le prix locatif des logements et l'achat personnel de propriétés est plus abordable à Gatineau qu'à Ottawa, les Autochtones qui désirent s'installer dans la région, optent dans une grande majorité pour Gatineau pour des raisons financières évidentes.

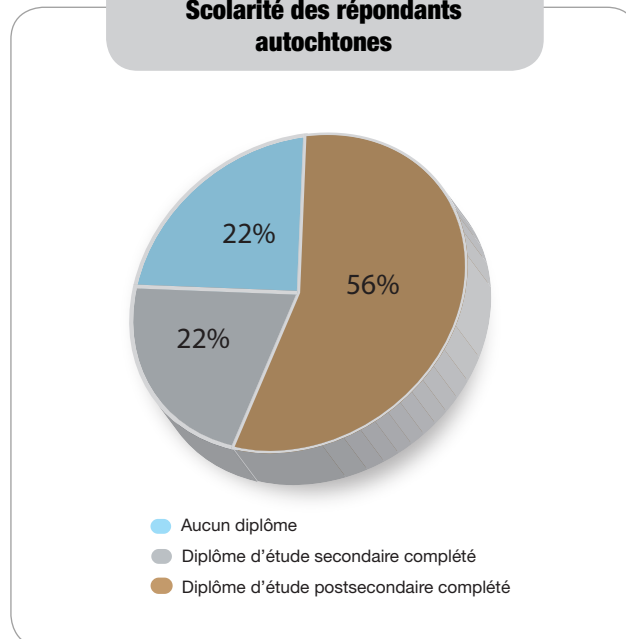
Les figures des pages 9 et 10 représentant la présence autochtone à Gatineau ont servi de repères pour comparer notre échantillonnage. Toutes les données sont tirées de l'Enquête nationale auprès des ménages effectuée par Statistique Canada (2011).



**Figure 2 :
Mobilité des répondants autochtones**



**Figure 3 :
Scolarité des répondants autochtones**



PRÉSENTATION DES RÉSULTATS

La section qui suit présente les résultats obtenus dans le cadre de cette évaluation des besoins. Dans un premier temps, l'échantillon des répondants y est présenté ainsi que le profil des répondants autochtones. Dans un deuxième temps, les principaux constats découlant des réponses obtenues sont exposés, suivis de l'analyse des besoins. Une section rapportant les préoccupations et enjeux soulevés par les représentants des organismes de services participant à l'étude a également été insérée. Pour clore, des recommandations sont émises afin d'orienter des actions futures qui pourront permettre d'améliorer la qualité de vie et l'accès aux services pour les Autochtones à Gatineau.

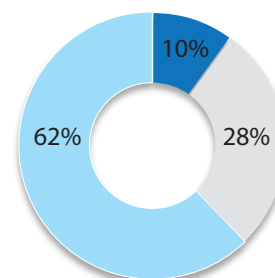
Échantillon des répondants

- ▶▶▶ 39 personnes autochtones ont répondu au questionnaire;
- ▶▶▶ 24 citoyens autochtones ont participé à deux groupes de discussion distincts;
- ▶▶▶ 14 représentants d'organismes de services communautaires et publics ont participé à un groupe de discussion.

Profil des répondants autochtones

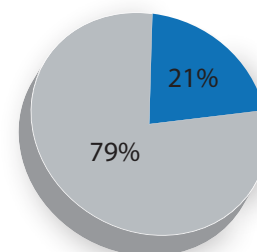
- ▶▶▶ 81% des répondants sont des femmes;
- ▶▶▶ 100% des répondants parle français et 74% de cet échantillon parle aussi l'anglais;
- ▶▶▶ Une majorité des répondants sont locataires;
- ▶▶▶ Le niveau d'éducation de la majorité des répondants se situe au niveau postsecondaire;
- ▶▶▶ 78,5% des répondants sont en situation d'emploi;
- ▶▶▶ 40% des répondants ont un revenu inférieur à 30 000 \$.

Figure 4:
Catégorie d'âge des répondants autochtones



● 18 - 29 ans ● 30 - 59 ans ● 60 ans et plus

Figure 5:
Activité professionnelle des répondants autochtones



● Répondants ayant déclaré une situation autre (Retraités, chômeurs, étudiants, Inactifs)
● Répondants ayant déclarés être dans une situation d'emploi



Principaux constats issus de l'analyse des résultats des répondants autochtones

Résultats des questionnaires

Difficultés personnelles les plus rapportées

La récurrence des données recueillies concernant les difficultés personnelles rencontrées par les répondants fait état de nombreuses problématiques qui multiplient les obstacles et les barrières à l'inclusion sociale des Autochtones à Gatineau. Dans une grande proportion, les difficultés liées au mieux-être ont été nommées comme étant les principales sources d'inconfort et de préoccupations par les répondants. Pour les deux figures qui suivent, les répondants pouvaient identifier plus d'un élément de réponses.

Obstacles soulevés quant à l'utilisation des services communautaires et publics

Plus des trois quarts (77%) des participants autochtones ont déclarés avoir rencontrés des obstacles quant à l'utilisation des services communautaires et publics à Gatineau. La figure 7 présente les principaux obstacles identifiés par les répondants.

Figure 6 : Difficultés personnelles les plus rapportées

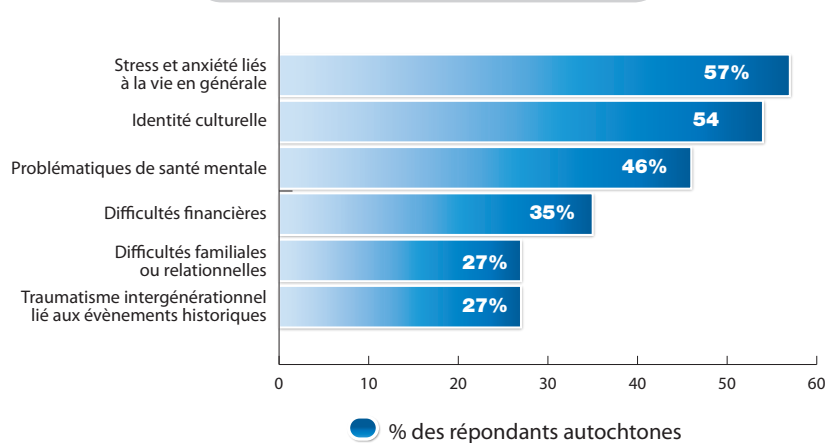
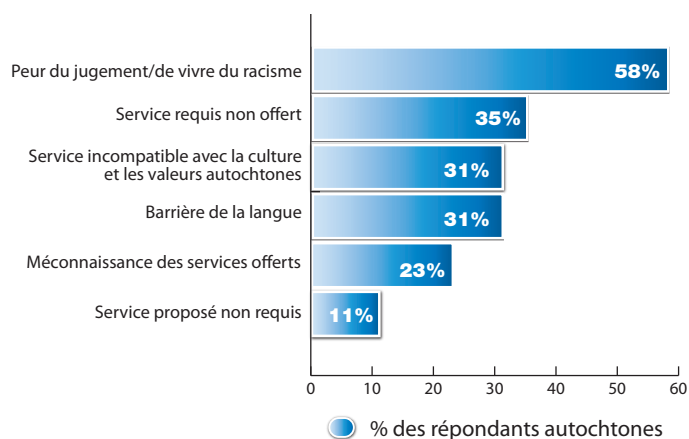


Figure 7 : Principaux obstacles identifiés quant à l'utilisation des services



Résultats des groupes de discussion des citoyens autochtones

L'interprétation des données issues des groupes de discussion des citoyens autochtones a permis de valider les résultats obtenus grâce aux questionnaires et d'apporter des précisions quant aux principales difficultés vécues et aux obstacles rencontrés face à l'utilisation des services. Les participants aux groupes de discussion ont identifié en priorité les éléments suivants :

- ▶▶ le manque de services de proximité culturellement pertinents, notamment en santé mentale;
- ▶▶ la méconnaissance des réalités culturelles autochtones par les fournisseurs de services;
- ▶▶ une population autochtone qui fréquente peu les services communautaires offerts à Gatineau;
- ▶▶ la difficulté de rejoindre les populations plus vulnérables par les fournisseurs de services.

En plus de ces constats, les groupes de discussion ont permis de mettre en lumière les caractéristiques particulières de la population autochtone de Gatineau. Ainsi, en raison d'un nombre élevé d'organismes gouvernementaux établis dans les deux villes (Gatineau et Ottawa) et d'une présence importante d'établissements d'enseignements, les profils socioéconomiques des Autochtones présents dans cette ville sont très variés. Par conséquent, les participants ont aussi nommé les constats suivants qui permet de bonifier le profil de la population autochtone de Gatineau :

- ▶▶ Niveau d'éducation des citoyens autochtones urbains très élevé en raison des emplois gouvernementaux disponibles pour les Autochtones;
- ▶▶ Taux élevé de travailleurs autochtones actif sur le marché du travail en raison des opportunités d'emplois offerts dans la région;
- ▶▶ Communauté autochtone urbaine de Gatineau à forte proportion francophone, malgré un taux élevé de bilinguisme chez les Autochtones vivant ou transitant à Gatineau;
- ▶▶ Forte proportion de la population autochtone locataire en raison des prix élevés des maisons.

« Il serait important de créer des repères dans la ville en visitant les lieux avoisinants et les services de la communauté [...]. » - un Autochtone venant de l'extérieur de Gatineau





Forces et faiblesses de vivre à Gatineau

Les participants aux questionnaires et aux groupes de discussion ont reconnu des forces et faiblesses quant au fait de vivre à Gatineau. Voici les éléments récurrents qui ont été identifiés par les répondants autochtones.



Forces

- *Accessibilité à des emplois diversifiés et de qualités*
- *Accessibilité à un logement plus abordable et convenable qu'à Ottawa*
- *Proximité de la nature*
- *La ville est de dimension moyenne et offre une qualité de vie appréciable*

Faiblesses

- *Manque important de services culturellement sécurisants pour les Autochtones*
- *Accès limité aux services de soins de santé et services sociaux culturellement pertinents*
- *Manque de visibilité de la culture autochtone:*
 - *infrastructures communautaires*
 - *manque de connaissances des autochtones par la population de Gatineau*
- *Perception de racisme/discrimination par les prestataires de services publics/communautaires*

Crédit photo : Ville de Gatineau



Analyse des besoins

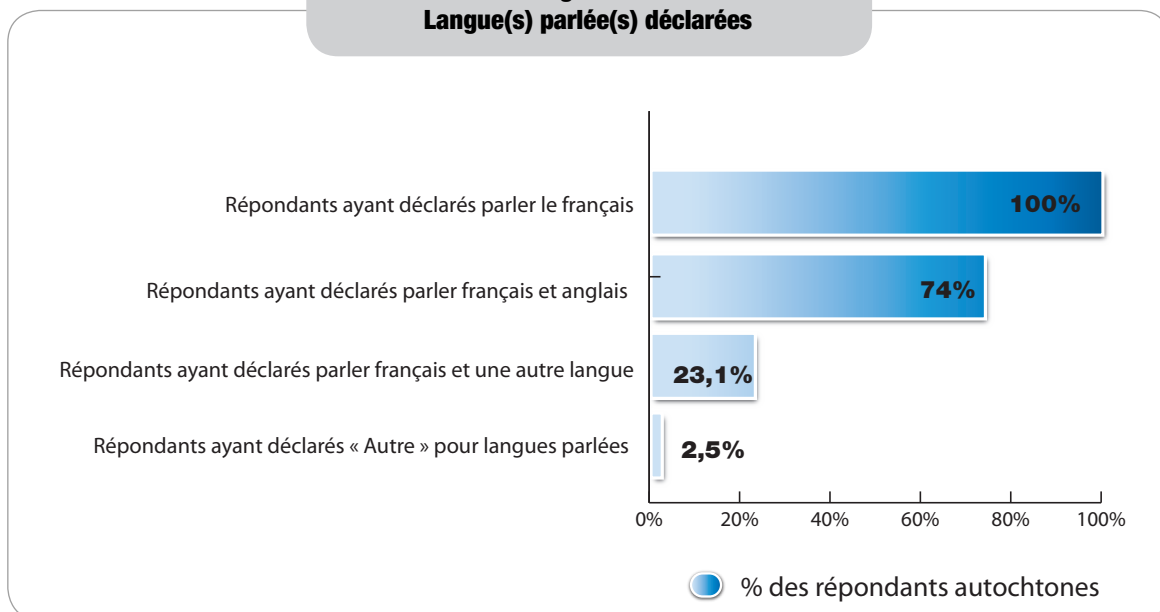
Les besoins exprimés par les participants sont orientés principalement vers les services publics en santé et services sociaux en plus de la valorisation de la culture et de l'identité autochtone. L'éducation et l'employabilité ne figurent pas parmi les priorités exprimées par les répondants. Ces résultats coïncident avec le portrait établi lors de ENM de 2011 pour les individus ayant déclaré une identité autochtone. Les deux sources proposent une forte proportion d'Autochtones ayant déclaré un niveau postsecondaire comme niveau d'éducation complété, ainsi qu'une forte proportion d'Autochtones étant dans une situation d'emploi temporaire ou permanente.

Santé et services sociaux

L'analyse des résultats des groupes de discussion composés de citoyens autochtones révèle qu'une grande proportion d'Autochtones habitant Gatineau traversent la frontière québécoise pour recevoir certains services en santé et services sociaux offerts à Ottawa. La proximité géographique entre les deux villes favorise la mobilité des individus et par le fait même, l'accès aux services offerts en Ontario. Ce choix d'aller en Ontario pour obtenir certains services est dû au fait qu'ils sont culturellement adaptés malgré qu'ils soient offerts en anglais. La barrière de la langue semble donc moins importante au point de vue de l'utilisateur que de recevoir des services culturellement adaptés qui appliquent une vision holistique de la santé globale des Autochtones.

D'ailleurs, tous les participants au questionnaire ont déclaré parler le français et une majorité d'entre eux peuvent s'exprimer en anglais. Toutefois, 95% des répondants autochtones ont déclarés vouloir recevoir des services en français. La figure qui suit présente les résultats obtenus quant aux langues parlées par les répondants au questionnaire.

Figure 8:
Langue(s) parlée(s) déclarées



Les problèmes de santé mentale, notamment l'anxiété, les troubles émotionnels et les maladies mentales à proprement dites, sont des éléments récurrents qui ont été nommés par les participants autochtones au questionnaire et aux groupes de discussion des répondants autochtones comme étant les principales difficultés personnelles rencontrées dans la vie quotidienne.



Les besoins en santé et services sociaux extraits des résultats de l'évaluation sont directement reliés aux principales difficultés personnelles exposées par les participants autochtones. Les principaux besoins sont :

1. d'améliorer l'accès aux services publics en santé et services sociaux, notamment, par la mise en place :
 - a. d'un modèle de services de proximité autochtone en santé et services sociaux;
 - b. de services adaptés culturellement pour les personnes souffrant de problèmes de santé mentale;
 - c. de services de première ligne offerts selon une approche holistique culturellement pertinente et sécurisante.
2. de promouvoir la santé globale des Autochtones, notamment, par :
 - a. l'accompagnement des personnes autochtones dans les services publics en santé et services sociaux en offrant, par exemple, des services d'interprète;
 - b. l'accompagnement des familles autochtones vivant avec des enfants ayant des problèmes de santé mentale ou comportementaux;
 - c. la sensibilisation sur les saines habitudes de vie;
 - d. un accès à des ressources autochtones spécialisées en intervention psychosociale pour aider les Autochtones, mais aussi leur famille, à mieux vivre avec les traumatismes intergénérationnels reliés aux pensionnats;
 - e. l'offre de thérapie culturellement adaptée pour vaincre les dépendances.



Culturellement pertinente

L'approche culturellement pertinente passe en premier lieu par une compréhension véritable par les intervenants des contextes historiques, légaux, politiques, économiques et sociaux dans lesquels se trouvent les Autochtones. Ensuite, cette compréhension doit être retenue pour saisir les effets qu'elle a sur un individu dans toute sa spécificité. En somme, les stratégies déployées doivent tenir compte à la fois de l'individu, du contexte dans lequel il se trouve et des manières par lesquelles ce contexte affecte l'individu qui demande du soutien, de l'aide ou des conseils (RCAAQ, 2014).

Culturellement sécurisante

L'approche culturellement sécurisante consiste à bâtir la confiance avec les personnes autochtones et reconnaître le rôle des conditions socioéconomiques, de l'histoire et de la politique en matière de prestation des services. La sécurisation culturelle exige la reconnaissance que nous sommes tous porteurs de culture. Cette approche s'appuie sur une participation respectueuse ainsi qu'une compréhension du déséquilibre du pouvoir inhérent à la prestation des services, de la discrimination institutionnelle et la nécessité de rectifier ces iniquités en apportant des changements dans le système (RCAAQ, 2014).

Social et culturel

De nombreux besoins ont été exprimés spécifiquement en lien avec la culture autochtone. Le besoin d'avoir un lieu de rassemblement où l'identité culturelle est valorisée a été nommé dans la presque totalité des répondants au questionnaire (91%) et dans chacun des groupes de discussion de citoyens autochtones. Il a été mentionné à plusieurs reprises que Gatineau n'offre pas la possibilité aux Autochtones y habitant, de se rassembler dans un espace commun afin d'y créer un esprit communautaire autochtone ou encore, d'y vivre pleinement sa culture.

L'absence d'un lieu de rassemblement spécifiquement autochtone engendre des problématiques face à l'identité et au rattachement culturel. En effet, plusieurs échanges lors de ces mêmes groupes de discussion ont porté sur la difficulté de demeurer connecté à sa culture en raison de l'inexistence de lieu de rassemblement spécifiquement autochtone. Un lieu permettant d'offrir une gamme de services intégrés culturellement pertinents et sécurisants pour les Autochtones vivant ou transitant dans la ville de Gatineau, est aussi un élément qui a été nommé par un nombre important de participants autochtones. De plus, il a été mentionné qu'un tel lieu permettrait aux personnes nouvellement établis à Gatineau, de mieux s'orienter et de naviguer dans les services publics ou communautaires qui sont actuellement offerts.

Ainsi, un lieu culturellement sécurisant et pertinent pour les Autochtones permettrait de répondre aux besoins suivants :

1. la valorisation de l'identité culturelle autochtone, notamment, par :
 - a. l'ancrage et la visibilité culturelle des Autochtones dans la ville de Gatineau;
 - b. l'amélioration de la confiance d'être Autochtone dans une ville multiculturelle et la création d'un sentiment d'appartenance à la communauté autochtone urbaine;
 - c. la diffusion et la découverte des cultures autochtones pour la population gatinoise;
 - d. la transmission intergénérationnelle de la culture et la sauvegarde des savoirs autochtones;
 - e. la valorisation des langues autochtones.

2. l'offre de services culturellement adaptée, notamment, par :
 - a. un point d'entrée afin d'orienter les gens vers les services existants;
 - b. une prestation de services offerte par des ressources humaines autochtones qui comprennent les enjeux et les réalités autochtones;
 - c. une prestation de services offerte sans jugement à l'égard des Autochtones par des intervenants qui sont à l'écoute de leurs besoins;
 - d. la sensibilisation des fournisseurs de services à l'application d'une approche de sécurisation culturelle.



« Ce [sic] serait important de refaire ce genre d'activité plus souvent afin de connecter ensemble en tant qu'Autochtones. » - un répondant-étudiant lors d'un des groupes de discussion.

Enjeux et préoccupations des organismes de services communautaire et publics

Consultation auprès de différents organismes sur les besoins des Autochtones de Gatineau

Un groupe de quatorze (14) représentants d'organismes œuvrant dans les domaines publics et communautaires a été mobilisé afin de réaliser un groupe de discussion. La rencontre de ces organismes était incontournable au processus de consultation puisque cela a permis de valider certains besoins qui ont été exprimés par les citoyens autochtones de Gatineau. Les résultats démontrent que les services sont disponibles et offerts aux Autochtones, mais que ceux-ci sont sous-utilisés et qu'ils ne répondent pas toujours à leurs besoins spécifiques.

Ces propos rejoignent les commentaires exprimés par les répondants autochtones. En effet, plus spécifiquement, les résultats des questionnaires remplis par les citoyens autochtones démontrent que :

- ▶▶ 76,5% ont déclaré que les services qu'ils utilisent présentement ne rencontrent pas leurs besoins;
- ▶▶ Seulement 11,8% des répondants se disent de moyennement à très satisfaits des services obtenus.

Ainsi, certaines pistes de solutions ont été nommées par les représentants des organismes pour améliorer les services qu'ils offrent ou en favoriser un meilleur accès. Ces pistes sont:

- ▶▶ de promouvoir directement leurs services auprès des clientèles autochtones;
- ▶▶ de mieux comprendre les besoins, enjeux et réalités liés aux Autochtones de Gatineau;
- ▶▶ d'adapter leur pratique lorsque des individus autochtones fréquentent leurs services;
- ▶▶ de promouvoir, s'il est possible de le faire, l'utilisation de ressources humaines autochtones dans leur offre de services pour répondre aux besoins des Autochtones;
- ▶▶ de mieux comprendre l'approche de sécurisation culturelle;
- ▶▶ de se questionner sur les raisons pour lesquelles les Autochtones utilisent peu les services, spécialement ceux offerts à des clientèles vulnérables et ayant des besoins fondamentaux.

« Un centre dédié aux Autochtones serait une richesse pour la région afin d'alimenter nos connaissances sur la culture autochtone. » - une représentante d'un organisme

Les représentants des organismes consultés ont soulevé certains besoins qui n'ont pas été nommés par les participants autochtones lors des groupes de discussion mais qui, selon eux, devraient être désignés comme des besoins essentiels pour certaines catégories d'individus autochtones, tels que les personnes vulnérables, les jeunes et les femmes. D'ailleurs, la ville de Gatineau figure parmi les dix villes au Canada où les victimes de violence familiale sont les plus déclarées à la police (Statistique Canada, 2014). Les représentants des organismes ont précisé qu'il y aurait lieu de porter une attention particulière aux femmes autochtones qui vivent dans des situations de précarité ou étant victimes de violence sous diverses formes.

D'autres propositions qui n'ont pas été soulevées par les répondants autochtones, mais qui ont été nommées par les représentants d'organismes, sont citées ci-bas à titre d'exemple de pistes d'action possibles :

- ▶▶ de l'accompagnement pour éviter le décrochage scolaire;
- ▶▶ des services spécialisés en petite enfance;
- ▶▶ de l'accompagnement et du soutien pour les hommes autochtones ayant des problèmes d'ordre psychosocial et personnel ou des profils particuliers (par exemple, les hommes judiciarisés);
- ▶▶ de l'accompagnement pour les femmes vivant dans des situations de précarité ou diverses situations de violence;
- ▶▶ la mise en place des ressources autochtones dans diverses institutions d'enseignement pour faciliter l'intégration des étudiants autochtones dans ces milieux de formation.

RECOMMANDATIONS

RECOMMANDATION 1 : Création d'un groupe de travail autochtone pour mobiliser la population autour d'un projet commun

Les résultats ont démontré que la population autochtone urbaine de Gatineau souhaite recevoir des services culturellement adaptés qui répondront à leurs besoins spécifiques. Ainsi, il est recommandé qu'un groupe de travail soit créé afin que les discussions se poursuivent autour de la création d'une gamme de services, culturellement adaptés, qui pourraient éventuellement être offerte à la population autochtone de Gatineau. Afin de rencontrer cette recommandation, il est proposé de :

- ▶▶ créer un groupe formel d'individus autochtones pouvant mobiliser la population autochtone urbaine autour d'un projet spécifiquement autochtone;
- ▶▶ développer des partenariats stratégiques avec d'autres organismes publics et communautaires pour élaborer une offre de services qui répondront aux besoins des Autochtones vivant ou de passage à Gatineau;
- ▶▶ poursuivre les études pour mieux connaître et comprendre la population autochtone urbaine, plus particulièrement les Autochtones en situation de vulnérabilité, les jeunes et les femmes.



RECOMMANDATION 2 : Analyse de faisabilité pour la mise en place d'une infrastructure communautaire, tel un Centre d'amitié autochtone à Gatineau

Les résultats de l'évaluation démontrent un grand besoin pour un lieu de rassemblement spécifiquement autochtone. Par conséquent, la recommandation est de procéder à une analyse de faisabilité pour la mise en place d'une infrastructure communautaire qui soutiendrait les Autochtones habitant ou transitant à Gatineau. Ce lieu de rassemblement permettrait aux Autochtones de demeurer connecter à la culture, aux savoirs et aux valeurs autochtones, en plus de développer le sentiment d'appartenance à une communauté autochtone urbaine à Gatineau.

Cette recommandation rencontre aussi l'intérêt des organismes publics et communautaires rencontrés à mieux desservir les individus autochtones dans leurs services respectifs. Une telle infrastructure communautaire autochtone permettrait de centraliser l'expertise autochtone en un même lieu, mais aussi de créer des ponts entre les divers organismes présents à Gatineau, tout en sensibilisant la population gatinoise et les fournisseurs de services aux réalités autochtones. Plus spécifiquement, les services offerts devront rencontrer les besoins suivants :

Santé et services sociaux

- ▶▶▶ Offrir des services de proximité et de première ligne pour la santé globale des Autochtones de Gatineau;
- ▶▶▶ Offrir un service d'interprète pour les Autochtones ayant comme langue principale une langue autochtone;
- ▶▶▶ Assurer l'accompagnement des personnes ayant des problèmes de santé mentale;
- ▶▶▶ Développer un programme de prévention des dépendances et d'accompagnement des gens ayant des problèmes de dépendance;
- ▶▶▶ Mettre en place un service de référencement pour un meilleur accès par les Autochtones aux services publics offerts à Gatineau;
- ▶▶▶ Offrir de la formation sur les saines habitudes de vie.

Social et culturel

- ▶▶▶ Développer des ateliers visant la transmission de savoirs culturels autochtones;
- ▶▶▶ Offrir des cours de langue autochtone;
- ▶▶▶ Organiser des d'événements culturels rassembleurs, par exemple des activités familiales et intergénérationnelles;
- ▶▶▶ Impliquer les Aînés à la vie communautaire.

Fonctions de l'infrastructure communautaire

- ▶▶ Assurer la valorisation de l'identité autochtone à travers un lieu culturellement sécuritaire pour tous les Autochtones de Gatineau, peu importe leur statut ou leur lieu d'origine;
- ▶▶ Favoriser le rapprochement entre les peuples et la population allochtone;
- ▶▶ Développer des services destinés aux Autochtones et offerts principalement par des ressources humaines autochtones;
- ▶▶ Offrir un environnement sain et exempt de toute discrimination ou jugement;
- ▶▶ Proposer des services culturellement adaptés en français.

CONCLUSION

L'Évaluation des besoins des Autochtones de la ville de Gatineau a permis d'effectuer une première analyse des enjeux et des réalités que vivent les Autochtones vivant ou de passage à Gatineau. Cette première approche indique que les recherches pour documenter et mieux comprendre les besoins spécifiques des Autochtones à Gatineau doivent se poursuivre afin de bâtir un portrait plus précis et exhaustif de l'état de la situation.

Il est essentiel de créer un groupe de travail qui proposera des solutions innovantes pour répondre aux besoins de cette population autochtone urbaine tout en présentant un projet structurant qui répondra à leurs attentes. Les résultats de cette étude révèlent qu'une infrastructure de services communautaires, tel un Centre d'amitié autochtone, pourrait être une avenue intéressante pour valoriser l'identité culturelle et améliorer l'accès aux services pour les Autochtones. Le besoin d'ancrage culturel et les besoins en santé et services sociaux figurent parmi les réponses récurrentes qui ont été exprimées par les répondants autochtones. Il est primordial que le groupe de travail établisse des partenariats stratégiques forts et formels avec les organismes déjà en place afin de développer cette structure communautaire qui sera complémentaire aux services existants, mais qui agira à titre de porte d'entrée et de référencement pour les Autochtones à Gatineau.

Les autres points importants à considérer sont la nécessité de former les acteurs clés des réseaux publics et communautaires en matière de sensibilisation culturelle, en plus de favoriser la valorisation de la culture autochtone à Gatineau. Finalement, des consultations additionnelles sont nécessaires pour construire un portrait plus précis de certains groupes d'Autochtones vivant à Gatineau, soit ceux en situation de vulnérabilité, les jeunes et les femmes. La portée de la présente étude n'a pas permis de détailler les besoins spécifiques pour chacun de ces groupes mais, a permis d'identifier ces groupes comme ceux devant être davantage étudiés.



ANNEXE 1

Questionnaire d'entrevue pour les répondants autochtones

SECTION 1 : Profil démographique de la communauté autochtone de Gatineau

1. Êtes-vous résident de Gatineau ? Si oui, depuis combien de temps : _____

2. Habitez-vous Gatineau de façon transitoire ?

- Oui
- Non

Si oui, pour quelle raison :

- Éducation
- Travail
- Santé
- Autre : _____

3. Quelle est votre nation, affiliation ou communauté d'appartenance ?

4. Êtes-vous :

- Un homme
- Une femme
- Autre (libre de spécifier) : _____

5. Quel est votre état matrimonial ?

- Célibataire
- Conjoint de fait
- Marié
- Divorcé
- Veuf/veuve
- Préfère ne pas répondre

6. Quel âge avez-vous :

- 18 à 29
- 30 à 39
- 40 à 49
- 50 à 59
- 60 à 69
- 70 +

7. Quel est le plus haut niveau de scolarité que vous avez complété ?

- Primaire
- Diplôme d'études secondaires
- Diplôme collégial
- Diplôme d'études professionnelles (métiers)
- Baccalauréat
- Maîtrise
- Doctorat
- Préfère ne pas répondre
- Autre : _____

8. Quelle(s) langue(s) parlez-vous ?

- Français
- Anglais
- Langue autochtone (laquelle) : _____
- Autre : _____

9. De quelle façon se compose votre ménage?

1) Vous habitez :

- Seul
- Famille
- Ami(s)
- Foyer d'accueil

2) Vous habitez avec (cochez toutes les cases applicables) :

- Enfants Précisez combien : _____
- Conjoint
- Parents
- Amis
- Coloc
- Enfants placés en famille(s) d'accueil(s)
- Autres (précisez) : _____

3) Combien de personnes au total habitent dans votre ménage? _____

10. Êtes-vous :

- Locataire
- Propriétaire

11. Dans quel secteur de Gatineau habitez-vous (quartier) ?

12. Quelle est votre situation d'emploi ?

- Employé à temps plein
- Employé à temps partiel
- Travailleur autonome
- Sans emploi
- Incapacité de courte durée
- Incapacité de longue durée
- Retraité
- Assurance-emploi (chômage)
- Autre (spécifiez) :

13. S'il y a lieu, dans quel(s) domaine(s) travaillez-vous ?

<input type="checkbox"/> Administration <input type="checkbox"/> Culture <input type="checkbox"/> Communications <input type="checkbox"/> Technologie <input type="checkbox"/> Éducation <input type="checkbox"/> Gestion de projets <input type="checkbox"/> Justice, sécurité <input type="checkbox"/> Hôtellerie <input type="checkbox"/> Loisirs, sports	<input type="checkbox"/> Environnement, énergie, ressources naturelles, agriculture <input type="checkbox"/> Finances, économie <input type="checkbox"/> Métiers <input type="checkbox"/> Santé <input type="checkbox"/> Services d'urgence <input type="checkbox"/> Services sociaux <input type="checkbox"/> Transports, infrastructure <input type="checkbox"/> Autre (spécifiez) : _____
--	--

14. Quel est votre revenu annuel (personnel ou familial) ?

- | | |
|--|---|
| <input type="checkbox"/> Aucun | <input type="checkbox"/> 40 000\$ à 49 000\$ |
| <input type="checkbox"/> Moins de 5 000\$ | <input type="checkbox"/> 50 000\$ à 59 000\$ |
| <input type="checkbox"/> 5 000\$ à 9 000\$ | <input type="checkbox"/> 60 000\$ ou plus |
| <input type="checkbox"/> 10 000\$ à 19 000\$ | <input type="checkbox"/> Ne sais pas |
| <input type="checkbox"/> 20 000\$ à 29 000\$ | <input type="checkbox"/> Ne souhaite pas répondre |
| <input type="checkbox"/> 30 000\$ à 39 000\$ | |

15. Au cours de la dernière année, avez-vous reçu des revenus d'une de ces sources ?

- Emploi rémunéré
- Travailleur autonome
- Assurance emploi
- Aide sociale
- Redevances, fonds de fiducie et revenus fonciers
- Pension de vieillesse
- Plan de pension du Canada ou régime des rentes du Québec
- Supplément de revenu garanti ou allocation au conjoint
- Pension de vétéran
- Prestation fiscale pour enfants
- Prestation alimentaire pour enfants
- Indemnisation des accidentés du travail
- Allocation d'invalidité
- Indemnité d'études ou de formation
- Autre (précisez) : _____
- Aucun

SECTION 2 : Identification des besoins et utilisation des services

16. Dans quelle langue préférez-vous recevoir les services ?

- Français
- Anglais
- Autre : _____

17. Quels types de services utilisez-vous ou avez-vous utilisé au cours de la dernière année ?

- Culturels
- Éducation
- Employabilité
- Juridiques
- Sociaux
- Santé
- Santé mentale
- Services communautaires
- Sports et loisirs
- Autres :

18. Les services que vous utilisez sont-ils adéquats pour vos besoins ?

- Oui
- Non

Si non, pouvez-vous nous expliquer pourquoi :

19. Parmi les difficultés personnelles énumérées ci-dessous, lesquelles sont une source de préoccupations pour vous actuellement ?

- Adaptation _____
- Alcool et/ou drogues
- Identité culturelle
- Deuil, perte
- Dépendance au jeu
- Dépression et/ou pensées suicidaires
- Difficultés familiales
- Difficultés relationnelles
- Éducation
- Emploi
- Habiletés parentales
- Identité culturelle
- Isolement
- Finances
- Justice
- Problèmes émotionnels
- Relations familiales difficiles
- Santé mentale (anxiété, trauma, etc.)
- Séparation, divorce
- Sexualité
- Stress
- Travail, carrière
- Troubles d'apprentissage d'un membre de la famille
- Violence conjugale

20. Avez-vous déjà eu recours à du soutien pour les problèmes mentionnés ci-dessus?

- Oui
- Non

a) Si oui, quel(s) types de services avez-vous reçu? :

b) Sinon, pour quelle(s) raison(s) ?

- Langue
- Ne correspond à mes valeurs
- Les services dont j'avais besoin n'étaient pas offerts
- Crainte de jugement
- Ignorance des services
- Je n'en ai pas ressenti le besoin
- Autre(s) raison(s) :

21. Quels sont, selon vous, les éléments positifs de vivre à Gatineau ?

22. Quels sont, selon vous, les défis de vivre à Gatineau ?

23. Savez-vous ce qu'est un Centre d'amitié autochtone ?

- Oui
- Non

24. Fréquenteriez-vous un Centre d'amitié autochtone s'il y en avait un à Gatineau ?

- Oui
- Non
- Peut-être

25. Selon vous, quel devrait être le rôle d'un Centre d'amitié autochtone ?

26. Selon vous, quels types de services devrait offrir un Centre d'amitié autochtone ?

29. Avez-vous des commentaires ou suggestions :

Merci de votre contribution!

Questionnaire d'entrevue pour les organismes prestataires de services

Nom de l'organisme : _____

Personne ressource : _____

Coordonnées : _____

SECTION 1 : APPRÉCIATION

1. Expérience avec les Autochtones : 1 2 3

Veuillez donner des exemples :

2. Votre connaissance des cultures autochtones : 1 2 3

3. Aimerez-vous en apprendre davantage sur les cultures autochtones? Si oui, veuillez spécifier :

4. Connaissez-vous un (des) programme (s) / services (s) destiné (s) aux Autochtones de Gatineau? SVP les énumérer.

ANNEXE 2

PROJET D'ÉVALUATION DES BESOINS DES AUTOCHTONES DE LA RÉGION DE GATINEAU

FORMULAIRE DE CONSENTEMENT

J'accepte de participer à l'évaluation des besoins dans le cadre du développement potentiel d'un Centre d'amitié autochtone à Gatineau.

Je comprends que les renseignements compilés seront utilisés spécifiquement aux fins de l'évaluation des besoins et qu'ils seront détruits conformément aux règles applicables après leur utilisation.

Je confirme que j'ai lu et que je comprends le questionnaire, et que j'ai eu l'occasion de poser des questions en cas de besoin.

Je comprends que ma participation est volontaire et que je peux m'abstenir de répondre à toutes questions ou me retirer en tout temps sans justification.

Signature du participant

Date

Signature de la coordonnatrice

Date

SERMENT DE CONFIDENTIALITÉ

Je respecte le caractère confidentiel de l'information fournie par les personnes présentes qui répondront au questionnaire de façon écrite ou verbalement. Ces renseignements confidentiels seront utilisés exclusivement aux fins du projet potentiel d'un Centre d'amitié autochtone à Gatineau. Tous les renseignements relatifs au présent questionnaire sont considérés comme confidentiels.

PROJET D'ÉVALUATION DES BESOINS DES AUTOCHTONES DE LA RÉGION DE GATINEAU

FORMULAIRE DE CONSENTEMENT (moins de 18 ans)

Je _____ autorise ma fille /mon fils/ ou l'enfant sous ma garde _____ à répondre au questionnaire d'évaluation des besoins dans le cadre du développement potentiel d'un Centre d'amitié autochtone à Gatineau.

Je comprends que les renseignements compilés seront utilisés spécifiquement aux fins de l'évaluation des besoins et qu'ils seront détruits conformément aux règles applicables après leur utilisation.

Je confirme que j'ai lu et que je comprends le questionnaire, et que j'ai eu l'occasion de poser des questions en cas de besoin.

Je comprends que la participation de mon enfant ou l'enfant sous ma garde, s'effectue sur une base volontaire et qu'il/elle peut s'abstenir de répondre à toutes questions ou se retirer en tout temps sans justification.

J'accepte que mon enfant/ personne à ma charge participe au questionnaire

Nom de l'enfant

Date

Signature du parent ou personne responsable

Date

GATINEAU

ANNEXE 3

Gatineau

Composition du comité de pilotage

- Regroupement des Centres d'amitié autochtones du Québec
- Comité de mobilisation
- Centre d'Innovation des Premiers Peuples

Principales caractéristiques de la présence autochtone dans la ville

- Entre 2006 et 2011, la ville a connu une augmentation de 16% de la population autochtone;
- En 2006, environ 7 620 autochtones résidaient à Gatineau, dans une proportion de 3 875 membres inscrits des Premières Nations, 3 170 personnes ayant déclarées une identité métisse et 80 personnes inuit;
- En 2011, la population autochtone de la ville de Gatineau représentait près de 7.6 % de la population totale de la ville. La population autochtone totale se chiffrait à 19 910 individus autochtones dont 16 495 comme membre de Premières Nations, 3 530 personnes ayant déclarées une identité métisse et 235 Inuit;
- Selon l'Enquête nationale auprès des ménages (ENM) de 2011, la majorité de la population autochtone vivant à Gatineau a pour langue principale utilisée à la maison une langue autochtone. 8% de cette population utilise l'anglais seulement, 24 % le français seulement et 68% connaissent le français et l'anglais;
- Gatineau est une des villes avec le taux le plus élevé de violence conjugale au Canada ¹.

Quelques données statistiques caractérisant la population active autochtone de 15 ans et plus de Gatineau (qui représente près de 81% de la population autochtone à Gatineau) ²

Concernant la mobilité :

Au cours des cinq dernières années,

- 51% des répondants ont affirmé ne pas avoir déménagé
- 49% des répondants ont déclaré avoir déménagé dans cette même période

Au cours de la dernière année,

- 82% des répondants ont affirmé ne pas avoir déménagé
- 18% des répondants ont déclaré avoir déménagé dans cette même période

¹ Enquête sociale générale de 2014, Statistique Canada Repéré à <http://www.statcan.gc.ca/pub/85-002-x/2016001/article/14303-fra.pdf>

² Enquête nationale auprès des ménages 2011, Statistiques Canada. Repéré à <http://www12.statcan.gc.ca/nhs-enm/2011/dp-pd/prof/details/page.cfm?Lang=F&Geo1=CMA&Code1=505&Data=Count&SearchText=ottawa&SearchType=Begins&SearchPR=01&A1=All&B1=All&Custom=&TABID=1>

GATINEAU

Gatineau

Concernant l'emploi :

- Taux d'activité de 74%
- Taux d'emploi de 68%
- Taux de chômage de 8%.

Concernant la scolarité :

- Aucun diplôme : 22%
- Diplôme secondaire : 22%
- Diplôme postsecondaire : 56%

Barrières et obstacles à la participation à l'économie

Barrières liées aux Services publics :

- Sous-utilisation des services publics en raison de la méfiance liée aux événements historiques et relationnelles entre les Autochtones et les institutions;
- Approche des prestataires de services peu ou pas adaptée aux besoins des Autochtones;
- Perception de racisme et discrimination dans les services publics envers les utilisateurs autochtones;
- Aucun service de proximité à Gatineau qui s'adresse spécifiquement aux Autochtones
- Manque de ressources spécialisées et culturellement adaptées en santé mentale;
- Aucune infrastructure (ou communautaire) de services pour accueillir les femmes autochtones en situation de violence conjugale;
- Peu ou pas de services de garde culturellement approprié et sécurisant;
- Méfiance des familles autochtones vis-à-vis les services sociaux existants
- Manque d'ancrage culturel et de reconnaissance dans les institutions académiques;
- Peu de services spécifiques aux Autochtones dans le milieu scolaire et académique;
- Besoin en termes d'accompagnement et de développement des compétences essentielles afin de favoriser l'inclusion des travailleurs autochtones sur le marché du travail;
- Difficulté d'avoir accès aux services publics dans leur langue d'usage (68% des Autochtones à Gatineau utilisent l'anglais comme première langue d'usage);

GATINEAU

Gatineau

Barrières et obstacles à la participation à l'économie

Barrières Sociales :

- Difficulté d'obtenir un logement abordable et sécuritaire;
- Problématiques liées au transport et à la mobilité;
- Précarité et pauvreté dans un ensemble de familles autochtones de Gatineau et des environs.

DOMAINES D' ACTIONS PRIORITAIRES

- Développer des structures de proximité et faciliter l'accès aux services de santé et services sociaux pour les Autochtones de Gatineau;
- Faciliter l'accès aux logements abordables;
- Créer des lieux culturellement sécurisant en développant des structures et mécanismes qui peuvent accompagner et favoriser le leadership et l'empowerment des Autochtones de Gatineau;
- Favoriser la sensibilisation culturelle auprès des organismes publics et communautaires;
- Inclure des éléments ou symboles culturels dans les divers secteurs de services publics et communautaires et des lieux publics;
- Faire une meilleure promotion des services offerts destinés à la clientèle autochtone;
- Favoriser l'accès à des services autochtones destinés à la petite enfance.
- Développer des services d'accompagnement personnalisés pour les jeunes afin de prévenir le décrochage scolaire;
- Favoriser l'embauche de main-d'œuvre autochtone dans les institutions publiques, municipales et organismes divers de services.



BIBLIOGRAPHIE

Ministère des Affaires municipales et Occupation du territoire. (2017). *Région 07 : Outaouais* Repéré à http://www.mamot.gouv.qc.ca/pub/organisation_municipale/cartotheque/Region_07.pdf

Regroupement des centres d'amitié autochtones du Québec. (2014). *Guide d'accompagnement pour le déploiement du modèle de la Clinique Minowé.*

Statistique Canada. (2011). *Enquête nationale sur les ménages.* Repéré à <http://www12.statcan.gc.ca/nhs-enm/2011/dp-pd/prof/details/page.cfm?A1=All&B1=All&Code1=2481017&Data=Count&Geo1=CSD&Lang=F&SearchPR=01&SearchText=Gatineau&SearchType=Begins&TABID=1>

Statistique Canada. (2014). *La violence familiale au Canada : un profil statistique.* Repéré à <http://www.statcan.gc.ca/pub/85-002-x/2016001/article/14303-fra.pdf>

